



**Fundació Hospital Universitari Vall Hebron - Institut de Recerca (VHIR)**

NÚM. EXPEDIENT: 2024-023 SUB. INSTAL·LACIÓ PRESTATGERIES COMPACTES MÒBILS AUTOMATITZADES

**PLEC DE PRESCRIPCIONS TÈCNIQUES  
CONTRACTACIÓ NO HARMONITZADA – PROCEDIMENT OBERT**

**SUBMINISTRAMENT I INSTAL·LACIÓ DE PRESTATGERIES COMPACTES MÒBILS (AUTOMATITZADES) PER A L'ESPAI DESTINAT A L'ARXIU GENERAL DEL NOU EDIFICI DE LA FUNDACIÓ HOSPITAL UNIVERSITARI VALL HEBRON – INSTITUT DE RECERCA (VHIR).**



*“L'objecte d'aquests contracte és cofinançat pel Fons Europeu de Desenvolupament Regional (FEDER) de la Unió europea, en el marc del Programa operatiu FEDER de Catalunya 2021-2027. OP1 Una Europa més competitiva i intel·ligent”*

## **Clàusula 1. Objecte de la licitació.**

L'objecte de la present licitació és la prestació del subministrament i instal·lació de prestatgeries compactes mòbils automatitzades amb control electrònic per a l'espai destinat a l'Arxiu General en el Nou Edifici de la Fundació Hospital Universitari Vall Hebron – Institut de Recerca (VHIR).

Ocuparan una sala amb una superfície total de 65 m2 en el quals es muntaran les prestatgeries mòbils sobre rails per a un millor aprofitament de l'espai disponible.

La necessitat de contractació de aquest subministrament recau en la optimització de l'espai designat a Arxiu documental del Nou Edifici del VHIR. Es requereix un sistema de prestatgeria compactes mòbils automatitzades per motius de protecció de dades, maximització de l'espai i protecció de la documentació.

No es considera convenient la divisió de l'objecte del contracte en lots, atès que donades les característiques tècniques i organitzatives del servei, la divisió en lots suposaria fer l'execució del contracte excessivament difícil o onerosa des del punt de vista tècnic, i que la necessitat de coordinar als diferents contractistes per als diversos lots podria comportar greument el risc de soscarar l'execució adequada del contracte.

Al llarg d'aquest plec es descriuen concretament les tasques incloses dins l'objecte d'aquest contracte, així com l'abast del servei proposat.

El subministrament ha de complir amb tots els requeriments legals vigents en el moment de la seva contractació.

### **Necessitats a cobrir**

Amb la posada en funcionament de l'edifici de nova planta de la Fundació Hospital Universitari Vall Hebron – Institut de Recerca i la nova sala destinada a arxiu, s'ha analitzat les diferents necessitats d'espai per a l'emmagatzematge de la informació que actualment es troba al repositori final de l'arxiu corporatiu del VHIR.

Després de calcular les diferents demandes d'espai, s'ha observat que la nova sala d'arxiu té dimensions més reduïdes. Malgrat haver realitzat una fase de depuració i la necessitat d'incloure també suports informàtics, documentació científica d'altres unitats de recerca i un armari ignífug, és probable que les demandes d'espai superessin la capacitat actual en poc temps. Per evitar això es proposa adequar la sala destinada a arxiu de la planta -1 amb prestatgeries compactes automàtiques per tal que es disposi de capacitat de creixement futur amb unes condicions de seguretat adequades a la tipologia dels suports que s'han comentat.

Per acabar de conformar aquest plec, s'adjuntaran com annexos al mateix:

- **ANNEX 1. PLÀNOLS I CRITERIS GENERALS**

## **Clàusula 2. Pressupost màxim de licitació i Valor Estimat.**

En aquesta licitació el pressupost màxim de licitació i el valor estimat del contracte coincideixen.

El pressupost base de licitació màxim, s'estableix en **“CINQUANTA-CINC MIL EUROS” (55.000,00 €)(\*)**, que si li sumen l'import corresponent a l'IVA, “ONZE MIL CINC-CENTS CINQUANTA EUROS” (11.550,00 €) fa un total de **“SEIXANTA-SIS MIL CINC-CENTS CINQUANTA EUROS (66.550,00 €)**.

(\*)Preus que el licitador podrà millorar en la seva oferta econòmica – [Sobre C](#)

Per tant, el valor estimat del contracte, s'estableix en **“CINQUANTA-CINC MIL EUROS” (55.000,00 €)**, que si li sumen l'import corresponent a l'IVA, “ONZE MIL CINC-CENTS CINQUANTA EUROS” (11.550,00 €) fa un total de **“SEIXANTA-SIS MIL CINC-CENTS CINQUANTA EUROS (66.550,00 €)**.

<b>Concepte</b>	<b>Import (IVA exclòs)</b>
Pressupost base de licitació total	55.000,00 euros
Possibles modificacions	0,00 euros
Possibles pròrrogues	0,00 euros
<b>Total</b>	<b>55.000,00 euros</b>

S'ha arribat al pressupost d'aquesta licitació tenint en compte:

- Els costos associats amb la instal·lació dels armaris, incloent-hi el transport, el muntatge i qualsevol modificació necessària a l'espai físic.
- Preus actuals del mercat, incloent-hi les garanties i els terminis de lliurament.
- Les dimensions i les especificacions tècniques dels armaris compactes necessaris per emmagatzemar la informació de manera eficient i segura.
- El nombre d'unitats d'armaris requerides per acomodar tota la documentació, incloent-hi els suports informàtics i altres materials.

El VHIR únicament abonarà a l'adjudicatari els serveis efectivament prestats, sense que en cap cas el VHIR estigui obligat a esgotar el valor estimat del contracte/pressupost de licitació.

## **Clàusula 3. Durada del contracte i terminis d'execució.**

El termini de lliurament del subministrament i instal·lació serà de 10 setmanes a comptar de l'endemà de la data de la formalització del contracte d'adjudicació. L'adjudicatari disposarà de

7 dies per presentar uns plànols de fabrica per l'aprovació per part del VHIR un cop signat el contracte.

#### **Clàusula 4. Lloc.**

Les feines es troben emplaçades al Vall d'Hebron Barcelona Hospital Campus, situat al Passeig de la Vall d'Hebron 119-129, amb codi postal 08035 de Barcelona.

L'edifici destinatari del subministrament és el nou Edifici del VHIR, que actualment està en plena construcció. La ubicació on s'ha d'instal·lar les prestatgeries compactes mòbils automatitzades és a l'espai designat com Arxiu a la planta -1.

En el moment de la licitació d'aquest expedient, en aquest mateix indret s'estan executant encara les obres de construcció de la nova seu del VHIR i les d'urbanització del seu entorns. En aquest sentit, serà necessària i obligatòria la coordinació empresarial entre les empreses adjudicatàries de les obres amb l'empresa adjudicatària d'aquesta licitació. El licitador haurà de tenir en compte aquest extrem i s'obliga, amb la presentació de la seva oferta, a incloure en la mateixa totes les contingències de tot tipus (organitzatives, de planificació, econòmiques, etc.), que aquest fet pugui suposar.

A tots els efectes, l'adjudicatari, pel que fa a la coordinació dels treballs esmentats en un mateix àmbit compartit, estarà al que determini la Unitat de Serveis Generals i Infraestructures del VHIR, de la direcció del Campus Hospitalari i la pròpia direcció facultativa de les obres.

#### **Clàusula 5. Generalitats del servei.**

El contracte inclourà totes aquelles feines per a la total instal·lació i posada en marxa de l'equipament; això és: operacions i mitjans auxiliars, material, mà d'obra, documentació, transport, desembalatge, muntatge, instal·lació, ajudes de electricista i neteja final de la zona de treball en cas necessari.

Tot l'equipament inclòs en aquesta licitació haurà de quedar completament instal·lat, verificat i provat. L'empresa adjudicatària integrarà a la seva proposta els recursos, treballs i material necessari per a una correcta instal·lació de l'equipament ofert. Està inclòs tot tipus d'acabat final.

Els plecs incorporen la informació gràfica corresponent als espais objecte d'equipament, la seva relació i les seves dimensions. Els licitadors hauran de tenir en compte que les dimensions reals executades poden diferir lleugerament de la dels espais que s'han reflectit als plànols a l'hora d'elaborar el plec.

L'adjudicatari haurà d'assumir tots aquells costos derivats dels ajustaments que s'hagin de dur a terme per l'encaix de l'equipament a la mides finals reals dels locals, mides que haurà de comprovar obligatòriament abans de la fabricació de l'equipament, i per l'encaix del equipament a elements, com pilars o muntants, etc., que requereixin la seva integració en la geometria del equip.

L'adjudicatari es comprometrà a gestionar al finalitzar la instal·lació la retirada, transport i eliminació dels residus generats a la instal·lació a un gestor autoritzat per al seu reciclatge.

### **Clàusula 6. Característiques tècniques.**

L'execució dels treballs objecte d'aquesta licitació es farà en tot moment respectant les especificacions i característiques tècniques descrites en aquest plec.

Les feines subministrament, muntatges i instal·lació es realitzaran respectant les especificacions de la Direcció Facultativa de les Obres de l'edifici i de la Direcció del VHIR.

#### **Normativa d'aplicació. Acreditacions de qualitat.**

L'empresa que en resulti adjudicatària haurà de complir amb la normativa aplicable vigent en cada moment, amb les condicions del projecte i d'execució que es detallen en els següents documents.

A tots els efectes de requeriments tècnics es considerarà tot l'àmbit objecte del projecte, espai de pública concurrència i per tant s'haurà de complir les normatives vigents d'aquest àmbit.

Les especificacions tècniques exposades tenen com a objecte definir les característiques de matèries primeres i constructives que han de complir els productes oferts d'acord amb el títol del present document, per atendre les necessitats de dotació de les àrees operatives i de servei. Els materials objecte de contractació han de complir funcionalment i estructuralment, amb els criteris i especificacions definits.

Aquesta acreditació es durà a terme mitjançant l'aportació dels certificats vigents corresponents, expedits per empreses o organismes acreditats:

- ISO 9001 o equivalent aplicable a: Disseny, fabricació, muntatge i comercialització de prestatgeries metàl·liques, sistemes de classificació i emmagatzematge, arxiu mòbil mecànic i motoritzat. Aquesta documentació s'ha de presentar en el **SOBRE 2 – OFERTA TÈCNICA. Les empreses que no presentin aquesta documentació quedaran excloses d'aquesta licitació.**
- ISO 14001 o ISO14006 o equivalent aplicable a: Disseny, fabricació, muntatge i comercialització de prestatgeries metàl·liques, sistemes de classificació i emmagatzematge, arxiu mòbil mecànic i motoritzat. Aquesta documentació s'ha de presentar en el **SOBRE 2 – OFERTA TÈCNICA. Les empreses que no presentin aquesta documentació quedaran excloses d'aquesta licitació.**

## 6.1 Requeriments constructius

La instal·lació serà sobre plataforma, amb rails, directament sobre el paviment a fi que no es requereixi la realització d'obres.

Els armaris s'instal·laran paral·lelament a les dues parets de més llargària de l'espai a ocupar. Totes seran mòbils o rodant excepte les que se situïn en els extrems de la sala.

La prestatgeria fixa serà de la mateixa qualitat i tipus que les prestatgeries rodants. Disposarà d'un bastidor i carro idèntics al de les prestatgeries mòbils, encara que sense mecanismes de rodament i substituint aquests mecanismes de rodament per potes d'anivellament.

Es deixarà un passadís principal de la instal·lació davant dels armaris d'aproximadament 1.300 mm i un passadís de treball entre prestatgeries d'almenys 900 mm.

Tots els components del subministrament estaran totalment protegits per la corrosió en la totalitat de les seves superfícies incloses les zones no vistes i especialment les que contactin amb paviments i parets perimetrals amb pintura epoxídica de polièster o equivalent.

Tots els cantells hauran de ser arrodonits o si són de xapa metàl·lica hauran de ser plegats per tal d'evitar possibles lesions per l'ús.

### 6.1.1 Bases per rails

El terra del sistema estarà format per un terra melaminat o de fusta hidròfuga amb recobriments antilliscants i cantells protegits; quedant enrasat amb els rails de superfície, que tindran un tractament antiòxid, formant un conjunt únic.

Els rails estaran anivellats mil·limètricament directament sobre el paviment existent. La unió entre dos trams de rail en sentit longitudinal s'ha de fer compartint el mateix punt de calç i encaixant un suport d'unió mascle-femella entre els dos rails, amb la finalitat de mantenir la planitud de la superfície de rodament. Els rails seran metàl·lics d'alta resistència. La instal·lació de l'equipament no ha de requerir obres, s'ha de instal·lar sobre el paviment de formigó existent.

### 6.1.2 Rodes

Les rodes estaran homologades per a aquest tipus d'armaris amb capacitat de càrrega i resistència necessàries per garantir-ne un ús correcte durant la vida útil de l'armari, amb una capacitat de càrrega estàtica mínima de 3.500 kg i dinàmica no inferior a 6.000 kg. Oferiran un lliscament suau i minimitzaran el soroll durant el moviment de les prestatgeries.

Estaran muntades de manera que no requereixin cap manteniment i lubricades de per vida (sense necessitat de greixatge i protegides de la pols i brutícia).

### 6.1.3 Plataformes

Tots els elements de les plataformes de suport seran de xapa d'acer de gruix mínim 3 mm amb acabat de pintura epoxídica d'alta resistència al desgast.

Les plataformes aniran protegides amb topalls de goma per prevenir cops.

Totes les prestatgeries hauran de garantir en tots els casos la seva estabilitat per bolc, per la qual cosa disposaran d'un sistema de seguretat que eviti aquesta circumstància.

### 6.1.4 Estructura

El tipus d'accionament és electrònic motoritzat, accionant les prestatgeries amb un panell de control ubicat al front de cada prestatgeria mòbil. El sistema de control tindrà l'opció de requerir identificació mitjançant targeta o clau numèrica per tal de preservar la confidencialitat de les dades.

Els controls, motors i sensors del sistema electrònic utilitzaran únicament 24V considerada per la normativa com a molt baixa tensió de seguretat. No obstant, la presa de corrent principal, però, serà de 230/400V, segons necessitats. L'obra deixarà una pressa habilitada per a la posterior connexió. El connexionat va a càrrec de l'adjudicatari.

Els panells frontals aniran dotats d'elements d'identificació dels continguts emmagatzemats, així com una numeració correlativa a definir pel VHIR. No s'acceptaran sistema amb estil banderola.

L'amplada de les lleixes haurà d'estar sempre entre 90 cm i 130 cm.

Les lleixes seran a base de xapa d'acer amb topall posterior integrat, haurà de ser totalment arrodonit per evitar angles vius, el gruix de les xapes estarà en funció de la llargada del prestatge però no serà mai inferior a 1 mm.

Tots els prestatges hauran de tenir una resistència suficient per aguantar un mínim de 100 kg de pes per cada metre lineal.

L'estructura haurà de disposar d'un sistema d'arriostament per garantir l'estabilitat i evitar pandejos, no serà necessari si els mòduls estan equipats amb xapes o carenats, els quals ja configuraran un marc rígid.

Els armaris instal·lats hauran de tenir, com a opció, la possibilitat d'adaptar-hi calaixos, guies corredisses per a penjar carpetes i d'altres accessoris per facilitar l'adaptació a altres tipus d'elements d'emmagatzematge.

### 6.1.5 Lleixes

La fondària útil dels prestatges no serà inferior a 38 cm. Les lleixes hauran de poder ser regulables en alçada amb un pas d'ajust no superior a 5 cm.

El subministrament preveurà la col·locació de les lleixes deixant una alçada útil de prestatge d'un mínim de 26,5 cm. (per encabir-hi arxivadors de 25 cm d'alçada i 35 cm de fondària).

Les amplades dels prestatges hauran d'estar compreses entre els 90 i els 130 cm. Els gruixos de les xapes d'acer seran els suficients per evitar la deformació de les lleixes. Hauran de tenir una capacitat de càrrega de 100kg el metre lineal. Les lleixes aniran equipades amb reforços soldats tipus omega metàl·lica per dotar-les de més resistència, evitant el pandeig i deformatat del prestatge.

Les lleixes aniran amb retenidor del darrera per evitar que el material arxivat passi d'una cara a l'altre.

### 6.1.6 Acabats

Tots els components dels armaris tindran acabat en pintura texturitzada epoxi-polièster i assecat al forn, o qualitat superior, amb una capa d'un gruix mínim de 60 micres, amb un acabat de màxima qualitat per a un perfecte estat durant tota la vida útil de l'armari.

La resistència de la pintura al foc serà del tipus A2-s1,d0 (NF EN 13501-1) o superior.

Els cargols, volanderes, ganxos, etc., estaran zincats, sent la capa de tractament resultant de 10 micres per garantir-ne la protecció i evitar-ne la corrosió.

## 6.2 Requeriments de la distribució

Les propostes que es presentin hauran d'aconseguir el màxim aprofitament de l'espai disponible. Les propostes hauran d'ajustar-se als requeriments següents:

- L'alçada màxima per tot el conjunt (base + plataforma + prestatgeria) és de 260 cm.
- Es requereix un passadís mòbil interior d'amplada no inferior a 90 cm.
- La zona lliure d'accés directe des de la porta de l'arxiu i on s'operarà els controls de la prestatgeria compacta serà de mínim de 1,30 metres.
- La solució haurà de proporcionar globalment com a mínim 700 metres lineals de prestatgeria a la sala.

## 6.3 Arquitectura dels espais

El equipament es muntarà dins de l'Arxiu on el licitador es trobarà un paviment de formigó, divisòries de plaques de guix laminat o d'obra de fàbrica amb acabat arrebossat.



Les dimensions que es mostren a plànols (annex 1) es podran de contrastar en obra amb una visita voluntària durant el termini d'entrega d'ofertes.

El subministrament i muntatge de prestatgeries mòbils automàtiques desplaçables amb guia sense requerir obra amb control electrònic. S'instal·laran a l'espai destinat a arxiu que té les dimensions següents:

L'amplada de la sala és de 7.050 mm.

La llargada de la sala és de 9.210 mm.

L'alçada de la sala és de 3.930 mm.

L'espai s'ubica a la planta -1 del nou edifici VHIR a peu pla des del moll de càrrega i descarrega de l'edifici també ubicat a la planta -1.

#### **Clàusula 7. Transport i entrega.**

L'adjudicatari es compromet a realitzar el subministrament en un transport adequat, sent el responsable de la mercaderia fins a la seva entrega i col·locació a la ubicació final.

El subministrador respondrà, en tot cas i directament, d'aquells danys que puguin realitzar-se a tercer, com a conseqüència del mal estat, defecte o qualsevol altre vici del material subministrat. A més, respondrà dels danys que puguin realitzar-se durant el transport per l'interior de l'edifici.

El transport inclourà la descarrega i trasllat fins al lloc de muntatge. El VHIR no facilitarà la mà d'obra, o mitjans d'elevació ni transports necessaris per transportar la carrega des de la zona de descarrega fins al lloc de muntatge.

La instal·lació comprèn el lliurament dels productes i el seu muntatge a la destinació definitiva, així com qualsevol altra operació requerida per a la seva completa posada a disposició. Els béns oferts se subministraran amb tots aquells dispositius o elements d'interconnexió, accessoris d'ancoratge o fixació necessaris per a un total i correcte funcionament.

L'adjudicatari haurà de retirar elements d'emalatge o qualsevol un altre residu que es produeixi al muntatge, compromentent-se a deixar la zona lliure de obstacles i en bon estat de neteja.

La instal·lació i posada en funcionament dels béns es realitzarà de forma coordinada amb el VHIR i la DF de les obres de l'edifici, si es el cas. L'empresa adjudicatària, a l'entrega, en presència de personal autoritzat pel VHIR, realitzarà les proves o tests d'acceptació tècnica que acreditin el funcionament del producte subministrat.

No es procedirà a cap tipus de recepció dels diferents lliuraments, fins a la finalització del muntatge i instal·lació dels mateixos, amb el vistiplau del VHIR.

L'adjudicatari presentarà plànols AS-BUIT un cop finalitzades les feines, així com un manual d'ús i un manual de manteniment preventiu de l'equip.

### **Clàusula 8. Visita voluntària**

Les empreses licitadores podran comprovar l'indret on s'executaran les feines. Per aquest motiu, el VHIR posarà a disposició dels licitadors que ho sol·licitin una visita a les instal·lacions descrites al plec.

La data de la visita serà el proper **dimarts, 07 de Maig de 2024**, a les **09:30 hores** a la Recepció de l'Edifici Mediterrània de la Fundació Hospital Universitari Vall Hebron – Institut de Recerca (VHIR), ubicada al Passeig Vall Hebron núm. 119-129 de Barcelona.

L'assistència no serà obligatòria. Per motius de seguretat la visita només es podrà realitzar el dia i hora indicats. Caldrà venir equipats amb sabates de seguretat i casc d'obra.

Aquelles persones que desitgin assistir a la visita voluntària, hauran d'enviar prèviament un correu electrònic a [contractacio.publica@vhir.org](mailto:contractacio.publica@vhir.org) indicant les següents dades:

- Nom i cognoms de la persona que assistirà.
- Nom i CIF de l'empresa a la qual representa.

### **Clàusula 9. Presentació tècnica de l'oferta**

Com a requisit previ a la valoració econòmica, els ofertants hauran de presentar tal com s'indica al les condicions administratives del concurs la **memòria tècnica** detallada de la seva proposta per tal de poder comprovar que s'ajusta a tots els requeriments descrits en aquest Plec de Prescripcions tècniques. Haurà de constar dels següents apartats:

- a. **Descripció tècnica:** Descripció tècnica de tots els elements que s'instal·laran. En aquesta descripció s'explicitaran totes les característiques detallades dels diferents elements que s'especifiquen a la clàusula 6 del present plec. També s'explicaran les funcionalitats de l'equipament, formes d'ús, control i maneig del equip.

Quedaran automàticament descartades les que no en compleixin un o més dels requeriments especificats.

- b. **Descripció gràfica:** Planimetria detallada de la solució proposada. Haurà d'incloure:

- Plànol de planta indicant la posició i les dimensions dels prestatges i passadissos, de les bases i els rails.
- Alçat del conjunt base, plataforma i prestatgeria.

Quedaran descartades les propostes que no compleixin qualsevol dels requisits detallats de la clàusula 6 d'aquest plec.

- c. Capacitat:** Quadre resum dels metres lineals de prestatge per sala. Haurà de ser coherent amb la planimetria de l'apartat b. El total de metres lineals per prestatge no podrà ser inferior a 700m. Les ofertes en les quals la capacitat no concordi amb les dades de la planimetria o que no arribin als 700m lineals de prestatge seran descartades.
- d. Planificació de l'execució de la instal·lació:** s'indicarà explícitament el dia que es preveu iniciar la instal·lació a l'edifici del VHIR, i el dia que es farà el lliurament de la instal·lació completa plenament operativa. Les ofertes que excedeixen el termini màxim requerit quedaran descartades.
- e. Certificacions:** Documentació acreditativa del compliment de la clàusula 6 en tots els seus punts. L'omissió d'aquesta documentació invalidarà l'oferta.
- f. Manteniment:** Proposta de manteniment preventiu a realitzar per l'usuari (si s'escau). Descripció del Servei tècnic postvenda proposat a partir de proximitat del servei tècnic, recanvi de peces, garanties de continuïtat de la gamma de producte en el temps, proposta de manteniment anual.

### **Clàusula 10. Garantia**

El termini de garantia començarà a comptar a partir de l'Acta de recepció de l'equipament.

Si durant el termini de garantia (**mínim 2 anys**) s'acredités l'existència de defectes en els béns, l'òrgan de contractació tindrà dret a reclamar al contractista la esmena dels mateixos o bé la substitució dels béns defectuosos si aquests no poguessin ser esmenats per un altre del mateix tipus i qualitat.

El proveïdor haurà de garantir tant la reposició com el servei de manteniment de les diferents parts del producte durant un període mínim de **deu anys**.

### **Clàusula 11. Facturació i pagament.**

D'acord a la Llei 25/2013, de 27 de desembre, de impuls de la factura electrònica i creació del registre comptable de factures en el Sector Públic, en el seu article 4: "*Tots els proveïdors que hagin lliurat béns o prestat servei a l'administració pública podran expedir i remetre factura electrònica. En tot cas, estaran obligades a l'ús de la factura electrònica i a la presentació a través del punt general d'entrada que correspongui...*".

Per tant el contractista facturarà de manera electrònica el manteniment a través de les seves factures corresponents. Els codis DIR3 per poder emetre la factura són les següents:

DIR3	OFICINA COMPTABLE	DIR3	ÒRGAN GESTOR	DIR3	UNITAT TRAMITADORA
<b>A09006467</b>	Fundació Hospital Universitari Vall d'Hebron-Institut de Recerca (HUVH IR)	<b>A09006467</b>	Fundació Hospital Universitari Vall d'Hebron-Institut de Recerca (HUVH IR)	<b>A09006467</b>	Fundació Hospital Universitari Vall d'Hebron-Institut de Recerca (HUVH IR)

S'emetrà factura al finalitzar el subministrament. Cada factura emesa haurà de detallar el període al qual correspon la mateixa, el desglossament/descripció de les despeses per concepte, així com indicar les referències "L 2024-023".

En cas que l'emissió de la factura electrònica no sigui viable per raons excepcionals el contractista facturarà cada prestació de serveis a través de la seva factura mensual corresponent, les quals hauran de ser enviades a la següent adreça de correu electrònic: [factures@vhir.org](mailto:factures@vhir.org).

El pagament efectiu de les prestacions executades es realitzarà mitjançant transferència bancària, amb venciment 30 dies / data factura.

L'entitat contractant realitza el pagament dels serveis una vegada aquests s'hagin realitzat de manera parcial o total i una vegada entrada la factura al seu registre.

D'acord amb aquest paràmetre, no es contempla el pagament per avançat d'una part o de la totalitat del preu del contracte.

En cap cas el contractista tindrà dret a la revisió de preus per cap concepte.

El VHIR únicament abonarà a l'adjudicatari els serveis efectivament prestats, sense que en cap cas el VHIR estigui obligat a esgotar el valor estimat del contracte/pressupost de licitació.

Les dades fiscals que caldrà fer constar a la factura són:

FUNDACIÓ HOSPITAL UNIVERSITARI VALL D'HEBRON - INSTITUT DE RECERCA  
 CIF: G-60594009  
 Passeig Vall d'Hebron, 119-129  
 08035 Barcelona

En cas que la factura no s'emeti d'acord amb els criteris establerts i referenciats a l'inici de la present clàusula, no es procedirà al pagament de la mateixa i quedarà retinguda fins que no s'indiqui correctament les dades sol·licitades.

Una vegada que el contracte acabi, incloses les pròrrogues que es puguin formalitzar el VHIR únicament acceptarà factures emeses amb data posterior a la finalització sempre que en el detall de la mateixa el període d'execució de les mateixes es trobi dins del terme de la licitació.

En cas que la factura s'emeti amb posterioritat a la finalització del contracte i atenent a l'indicat en el paràgraf anterior, el VHIR únicament abonarà factures que s'emetin dins dels dos (2) mesos posteriors a la finalització d'aquest.

### **Clàusula 12. Responsable del contracte.**

El responsable del contracte és el Sr. Isaac Rodríguez Garcia, Cap de la Unitat de Serveis Generals i d'Infraestructures de la Fundació Hospital Universitari Vall Hebron – Institut de Recerca (VHIR), a qui li correspondrà bàsicament, entre d'altres, les funcions de gestió i supervisió del servei contractat, conformar la facturació que emeti el servei; seguiment, control i dictat de les instruccions necessàries per la bona execució del contracte; determinar si la prestació realitzada s'ajusta a les prescripcions establertes per a la seva execució i compliment i recepció del contracte a la seva finalització, i donar compliment a les obligacions assumides per la Fundació Hospital Universitari Vall Hebron – Institut de Recerca (VHIR) en aquest contracte.

### **Clàusula 13. Confidencialitat, Protecció de dades de caràcter personal i Propietat Intel·lectual i Industrial**

Sense perjudici del que disposa la legislació vigent en matèria de propietat intel·lectual, protecció de dades de caràcter personal i de confidencialitat, l'empresa que resulti adjudicatària del present procediment de licitació, es comprometrà expressament, a no donar la informació i/o dades proporcionades per el VHIR, o qualsevol ús no previst en el present Plec, i/o expressament autoritzat per el Cap de la Unitat assignat.

L'empresa adjudicatària del contracte que es derivi del present procediment de licitació, haurà de fer extensives als empleats que adscriu al servei, les obligacions contingudes i assumides per l'empresa adjudicatària, en referència a la confidencialitat, propietat intel·lectual i protecció de dades, en particular les relatives al secret, la reserva y confidencialitat de tota la informació que en virtut del servei pugui tenir coneixement.

S'entendran cedits en exclusiva a favor del VHIR a tot el món, per al temps màxim establert en les lleis i/o tractats internacionals vigents que resultin d'aplicació i per a la seva explotació a través de qualsevol format i/o modalitat d'explotació, tots els drets, inclosos els d'explotació sobre qualsevol descobriment, invenció, creació, obra, procediment, idea, tècnica, dibuix, disseny, imatge o qualsevol altre dret de propietat intel·lectual o industrial generat, plantejat o adquirit com a conseqüència de la tasca desenvolupada per l'empresa adjudicatària del contracte que es derivi del present procediment de licitació (en endavant, "Propietat Intel·lectual i/o Industrial"), i que derivin directa o indirectament de la relació entre VHIR i l'empresa adjudicatària pel contracte que es derivi del present procediment de licitació.

L'empresa adjudicatària del contracte que es derivi del present procediment de licitació s'obliga a informar al VHIR de qualsevol descobriment, creació, invent, idea o qualsevol altre element

que constitueixi o sigui susceptible de constituir un dret de Propietat Industrial i/o Intel·lectual i que desenvolupi parcial o totalment durant la vigència del contracte que es derivi del present procediment de licitació.

En el supòsit de que l'empresa adjudicatària del contracte que es derivi del present procediment de licitació descobris o desenvolupés qualsevol creació de propietat intel·lectual o industrial, s'entendrà que l'esmentat descobriment o desenvolupament constitueix informació confidencial del VHIR.

L'empresa adjudicatària del contracte que es derivi del present procediment de licitació s'obliga a signar tots aquells documents públics i/o privats que siguin necessaris, a lliure discreció del VHIR, per a permetre l'acreditació de la titularitat del VHIR o l'adequada protecció dels referits drets de Propietat Intel·lectual i/o Industrial a favor de la mateixa o de qualsevol tercer designat per aquest.

L'empresa adjudicatària del contracte que es derivi del present procediment de licitació autoritza al VHIR per a la transformació, modificació, publicació, comunicació pública i explotació per qualsevol mitjà de les obres que desenvolupi com a conseqüència de la execució del contracte que es derivi del present procediment de licitació.

**Clàusula 14. Criteris d'adjudicació:**

<b>14.1 Criteris avaluables amb fórmules automàtiques</b>	<b>Màxim 51 punts</b>
- Oferta econòmica	Fins a 46 punts
- Criteris d'avaluació automàtics	Fins a 05 punts
<b>14.2 Criteris avaluables mitjançant judicis de valor</b>	<b>Màxim 49 punts</b>
<b>14.2.1 Característiques de l'equipament</b>	<b>Màxim 40 punts</b>
- Característiques tècniques	Fins a 20 punts
- Característiques funcionals	Fins a 20 punts
<b>14.2.2 Muntatge i assistència tècnica:</b>	<b>Màxim 09 punts</b>
- Procediment (logística i programa dels treballs)	Fins a 04 punts
- Servei tècnic/assistència tècnica	Fins a 05 punts

**14.1 Criteris avaluables amb fórmules automàtiques.....(MÀXIM 51 punts)**

**14.1.1 Oferta econòmica.....fins a 46 PUNTS**

$$P_v = \left[ 1 - \left( \frac{O_v - O_m}{IL} \right) x \left( \frac{1}{VP} \right) \right] x P$$

P<sub>v</sub> = Puntuació de l'oferta a Valorar

P = Punts criteri econòmic

O<sub>m</sub> = Oferta Millor

O<sub>v</sub> = Oferta a Valorar

IL = Import de Licitació

VP = Valor de ponderació = 1,46

**\* Delimitació ofertes presumptament anormals o desproporcionades**

\*Si després d'haver aplicat la fórmula automàtica a una oferta presentada, el valor resultant és negatiu, se li assignaran directament zero (0) punts de la part econòmica.

Essent el preu ofert (Oferta Econòmica) un dels criteris objectius que han de servir de base per la adjudicació, es considerarà, de conformitat amb l'article 85 del Reial decret 1098/2001, de 12 d'octubre, pel qual s'aprova el Reglament general de la Llei de Contractes de les Administracions Públiques, com a presumptament desproporcionada o temerària:

1. Quan, concorrent un solo licitador, sigui inferior al pressupost base de licitació en més de 25 unitats percentuals.

2. Quan concorrin dos licitadors, la que sigui inferior en més de 20 unitats percentuals a l'altra oferta.

3. Quan concorrin tres licitadors, les que siguin inferiors en més de 10 unitats percentuals a la mitjana aritmètica de les ofertes presentades. No obstant això, s'exclourà per al càlcul d'aquesta mitjana l'oferta de quantia més elevada quan sigui superior en més de 10 unitats percentuals a aquesta mitjana. En qualsevol cas, es considerarà desproporcionada la baixa superior a 25 unitats percentuals.

4. Quan concorrin quatre o més licitadors, les que siguin inferiors en més de 10 unitats percentuals a la mitjana aritmètica de les ofertes presentades. No obstant això, si entre elles existeixen ofertes que siguin superiors a aquesta mitjana en més de 10 unitats percentuals, es procedirà al càlcul d'una nova mitjana només amb les ofertes que no es trobin en el supòsit indicat. En tot cas, si el número de les restants ofertes és inferior a tres, la nova mitjana es calcularà sobre les tres ofertes de menor quantia.

D'acord amb la previsió de l'article 149.4 LCSP, es rebutjarà l'oferta si es comprova que és anormalment baixa perquè no compleix les obligacions aplicables en matèria de subcontractació, ambiental, social o laboral, nacional o internacional, incloent l'incompliment dels convenis col·lectius sectorials vigents.

**14.1.2 Ampliació del termini de garantia.....fins a 5 PUNTS**

El licitador podrà presentar una proposta d'ampliació del termini de garantia respecte del termini de garantia base (24 mesos) del present Plec. Les unitats en què el licitador haurà d'especificar l'ampliació de termini serà el número de anys addicionals i fins a un màxim de 5 anys addicionals.

Fórmula de càlcul de la puntuació:

$$P_i = (A_i / A_m) \times 5$$

P<sub>i</sub>: Puntuació de l'oferta

A<sub>i</sub>: Anys d'ampliació del termini de garantia respecte de l'especificat ofertat

Am: Anys d'ampliació màxims de la garantia (5 anys)

#### 14.2 Criteris avaluables mitjançant judicis de valor.....(MÀXIM 49 punts)

Es valorarà la proposició tècnica en relació als criteris sotmesos a judici de valor d'acord amb els valors numèrics establerts per a cada criteri i subcriteri en el Plec de Clàusules Administratives Particulars i el Plec de Prescripcions Tècniques, i posteriorment s'ordenaran les diferents propostes valorades per ordre decreixent, i s'aplicarà la fórmula següent, per obtenir la puntuació:

$$P_{op} = P \times \frac{VT_{op}}{VT_{mv}}$$

$P_{op}$  = Puntuació d l'oferta a Puntuar

P = Puntuació del criteri

$VT_{op}$  = Valoració Tècnica de l'Oferta que es Puntua

$VT_{mv}$  = Valoració Tècnica de l'oferta Millor Valorada

Els criteris que a continuació s'indiquen s'avaluaran mitjançant judicis de valor. La valoració es farà per comparació de les ofertes presentades. Es donarà més puntuació a la oferta que s'ajusti millor als requisits tècnics exposats en el Plec de Prescripcions Tècniques. La resta d'ofertes es puntuaran proporcionalment per comparació. No es valorarà informació no rellevant. Els criteris d'adjudicació per a valorar el contingut del [sobre núm. 2](#) són els següents:

##### 14.2.1. Característiques de l'equipament (fins a 40 punts):

###### 14.2.1.1. Característiques tècniques de l'equip.....20 PUNTS

Es valorarà la qualitat dels materials que formen el conjunt del equip pel seu grau d'adaptació a les característiques tècniques plantejades pel plec de prescripcions tècniques del concurs. El grau d'adaptació es valorarà per l'anàlisi de la seva adaptació dimensional, del tipus de material, dels gruixos, la resistència mecànica, l'aspecte, l'encaix estètic, el compliment del material descrit, la seva robustesa, la durabilitat dels materials, la capacitat de càrrega, la qualitat dels materials.

- Alt grau d'adaptació a les prescripcions del plec.....20 punts
- Correcte grau d'adaptació a les prescripcions del plec amb algunes mancances que, no comprometen les prestacions genèriques demanades, no aporten el grau d'idoneïtat descrit als plecs.....15 punts
- Baix grau d'adaptació a les prescripcions del plec amb mancances de cert nivell en àmbits rellevants de les característiques del mobiliari .....7 punts



- Insuficient grau d'adaptació a les prescripcions del plec amb mancances molt importants en les prestacions del mobiliari.....3 punts
- No aporta característiques..... 0 punts

#### **14.2.1.2. Característiques funcionals del equipament ..... 20 PUNTS**

Es valoraran les característiques funcionals del mobiliari d'acord amb els seu grau d'adaptació a les característiques funcionals plantejades pel plec de prescripcions tècniques del concurs. El grau d'adaptació es valorarà per l'anàlisi de la seva modularitat, de la seva capacitat d'ubicar accessoris i de la disponibilitat i gama de complements, la facilitat de neteja, de la capacitat dels elements contenidors, els sistemes i la capacitat d'obertura, la facilitat de manteniment, el nivell de seguretat, la versatilitat de la regulació de lleixes, l'accessibilitat, la seguretat d'ús i altres característiques funcionals pròpies del equip.

- Alt grau d'adaptació a les prescripcions del plec.....20 punts
- Correcte grau d'adaptació a les prescripcions del plec amb algunes mancances que, no comprometen les prestacions genèriques demanades, no aporten el grau d'idoneïtat descrit als plecs.....15 punts
- Baix grau d'adaptació a les prescripcions del plec amb mancances de cert nivell en àmbits rellevants de les característiques del mobiliari .....7 punts
- Insuficient grau d'adaptació a les prescripcions del plec amb mancances molt importants en les prestacions del mobiliari.....3 punts
- No aporta característiques.....0 punts

#### **14.2.2. Muntatge i assistència tècnica (fins a 9 punts):**

##### **14.2.2.1. Procediment (logística i programa dels treballs) .....4 PUNTS**

Es valorarà l'exhaustivitat i la coherència dels procediments descrits en de cara assolir la completa execució dels treballs.

- Procediment molt complet i exhaustiu i adequat per a l'execució de l'encàrrec.....4 punts
- Procediment complet, coherent i correcte sense l'exhaustivitat ni el nivell d'identificació de tots els aspectes significatius que donen consistència a l'oferta.....2 punts
- El procediment no aporta la concreció suficient o el seu contingut es incoherent.....1 punt

- No aporta procediment.....0 punts

#### **14.2.2.2. Servei tècnic/assistència tècnica.....5 PUNTS**

Es valorarà la qualitat del Servei tècnic postvenda proposat a partir de proximitat del servei tècnic, recanvi de peces, garanties de continuïtat de la gamma de producte en el temps, proposta de manteniment anual de peces.

- Servei tècnic molt complet i exhaustiu que contempla tots els aspectes de proximitat, immediatesa, facilitat de recanvis, garantia de manteniment de la línia de productes, i manteniment de peces.....5 punts
- Servei tècnic correcte però amb alguna mancança que, no compromentent globalment un servei tècnic adequat, no dona una resposta exhaustiva a tots els indicadors del punt.....3 punts
- Servei tècnic insuficient que no garanteix un servei postvenda adequat..... 1 punt
- No aporta proposta de servei tècnic.....0 punts

De conformitat amb la Directriu 1/2020 d'Aplicació de Fórmules de Valoració i Puntuació de les Proposicions Econòmica i Tècnica, s'estableix un llindar per cada criteri que es proposi valorar i posteriorment puntuar, que en cap cas podrà ser inferior al 50% de la valoració de cada criteri. El llindar per cada criteri i subcriteri que es proposa valorar i posteriorment puntuar, és el següent:

1. Característiques de l'equipament:
  - Característiques tècniques del mobiliari (10 punts)
  - Característiques funcionals del mobiliari (10 punts)
2. Muntatge i assistència tècnica:
  - Procediment (logística i programa dels treballs) (2 punts)
  - Servei tècnic/assistència tècnica (2,5 punts)

Existeixen dues opcions possibles respecte la funció d'aquest llindar segons si cap de les ofertes el supera (opció 1) o almenys una de les ofertes tècniques el supera (opció 2).

- Opció 1 - Si cap valoració de les ofertes supera el llindar de valoració mínim, totes obtenen com a puntuació el valor obtingut en la fase de valoració i cap queda exclosa de la licitació.
- Opció 2- Si alguna valoració de les ofertes supera el llindar, es puntuen totes les ofertes i cap queda exclosa de la fase de puntuació, ni tampoc de la licitació.

En cap cas aquest lliandar mínim de valoració tècnica suposa una exclusió de la licitació. L'efecte d'aquest lliandar és aplicar una o altre de les opcions anteriors, en funció de si alguna oferta o cap assoleixen aquest lliandar.

**NOTA IMPORTANT:** Per tal de poder ser adjudicatari, serà **necessari que com a mínim el licitador obtingui trenta (30) punts en la proposta** relativa als criteris quantificables segons judicis de valor. En cas contrari serà exclòs.

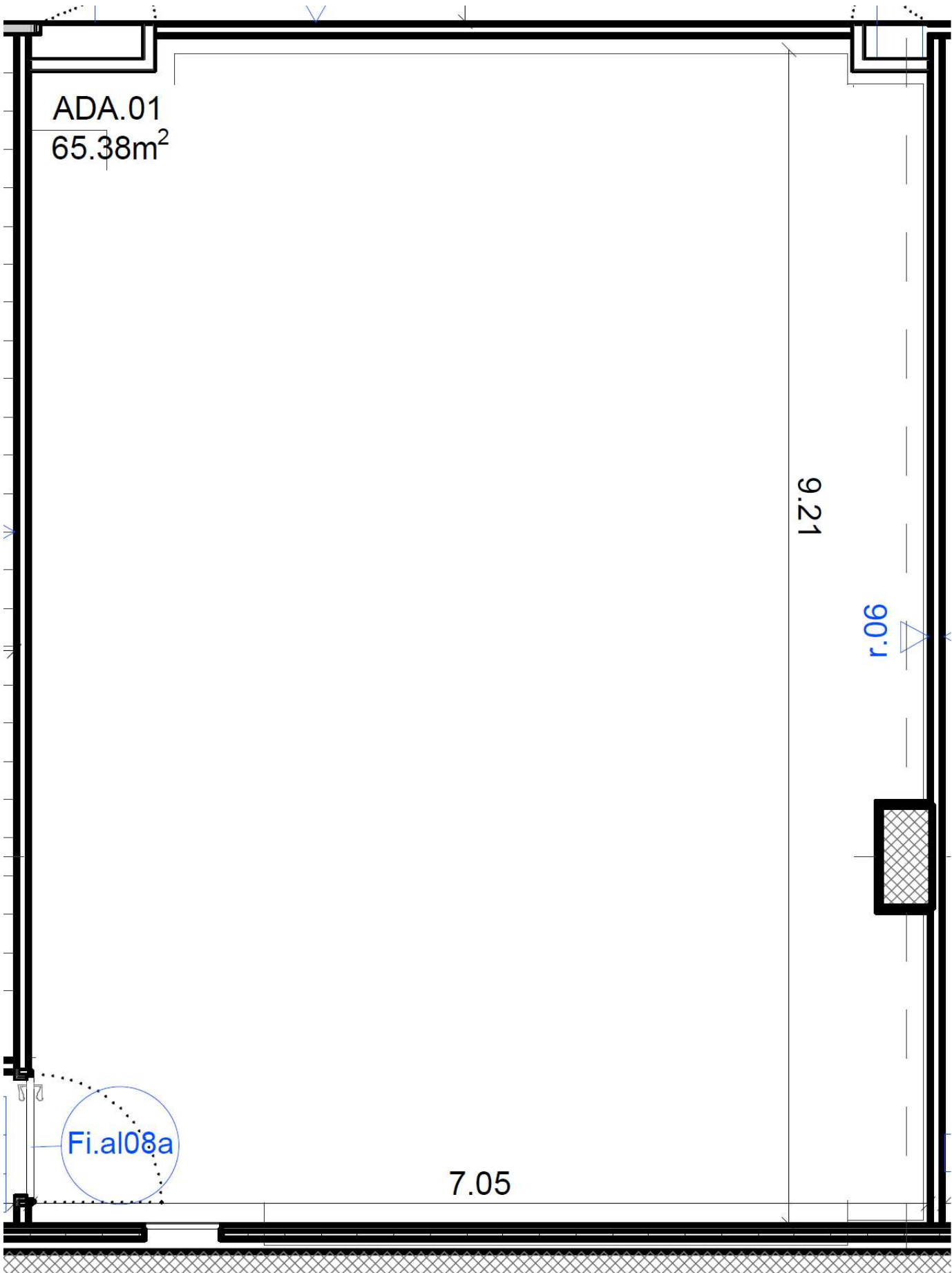
Barcelona, a data de la signatura digital.

#### ÒRGAN DE CONTRACTACIÓ

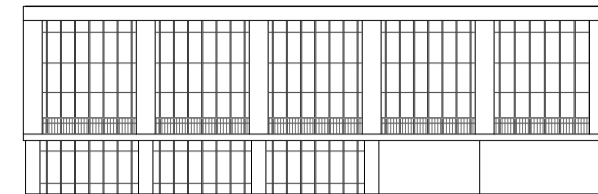
**Sra. Montserrat Giménez Prous**

Gerent

Fundació Hospital Universitari Vall Hebron – Institut de Recerca (VHIR)







# BAAS & ESPINET / UBACH

**Direcció obra** Centre de Recerca Vall d'Hebron (VHIR)

**Client** Fundació Institut de Recerca Vall d'Hebron (VHIR)

**Emplaçament** Passeig Vall d'Hebron 129 (Barcelona)

**Arquitectes** Jordi Badia Miquel Espinet

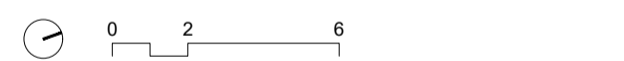
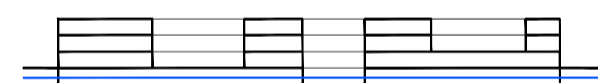
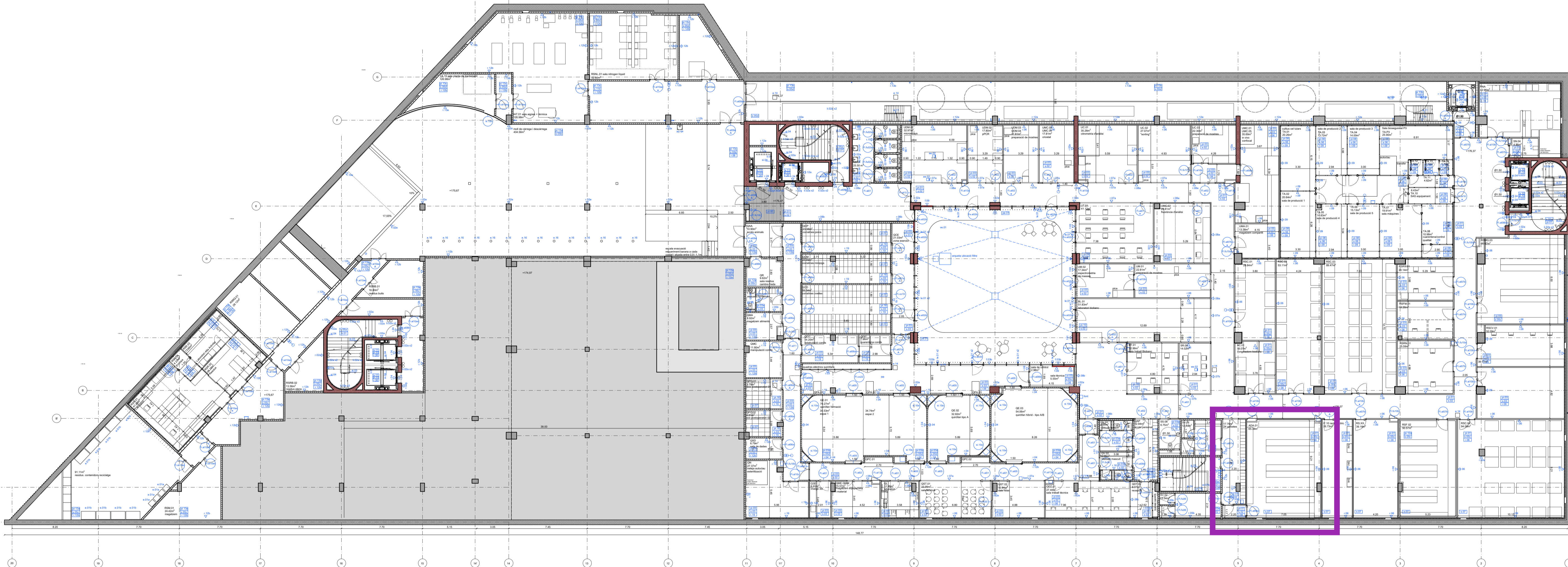
**Project leader** Jero Gutiérrez jerogutierrez@baas.cat

**Consultors Estructures** BIS structures Marta Solé msol@bisstructures.com www.bisstructures.com

**Instal·lacions** PGI engineering Ismael García ismael.garcia@pgiengineering.com www.pgiengineering.com

**Amidaments i pressupost** Ardevols consultors Enric Turbe enric.turbe@ardevols.com www.ardevols.com

**Plànol** Descripció general de l'edifici planta -1



## Legenda materials

**façana**  
**f.01** formigó vist tintat en massa encofrat amb panell fènic usat  
**f.01b** formigó vist tintat en massa encofrat amb panell fènic usat i acabat repicat manual fins a 3cm. Inclou tractament fixador, impermeable, superficial. Segons indicacions de la DF.  
**f.01c** recrescut formigó vist tintat en massa, encofrat amb panell fènic usat acabat repicat manual fins a 3cm. Inclou malla i fixació metàl·lica a mur i punt d'unió. Inclou tractament fixador, impermeable, superficial. Segons indicacions de la DF.  
**f.02** projectat de formigó tintat en massa. Color a decidir per la DF.  
**f.03** mur cortina, part vidriada  
**f.03b** mur cortina amb tots els vidres temperats tintats negre en massa i/o cabat mirall segun DF.  
**f.04** mur cortina, panell opac. Acabat exterior de xapa ondulada 18/76 Alu-stock o eq. Acabat interior xapa d'alumini. Tot cromatitzat + lacat transparent carta Adapta o equivalent, qualsevol gamma inclosa carta Metal i lacats transparents, color a escollir per la DF.  
**f.06** mur cortina, part vidriada amb vidres temperats amb perforació per a pas de cablejat d'accionament cortina exterior.  
**f.07** mur cortina, panell opac amb perforació per a pas de cablejat d'accionament cortina exterior. Acabat exterior de xapa ondulada 18/76 Alu-stock o eq. Acabat interior xapa d'alumini. Tot cromatitzat + carta Adapta o equivalent, qualsevol gamma inclosa carta Metal i lacats transparents, color a escollir per la DF.  
**f.09** vidres temperats + panell interior d'estructura metàl·lica i plaques de cartró-guix EI60. Acabat interior de xapa d'alumini cromatitzada + carta Adapta o equivalent, qualsevol gamma inclosa carta Metal i lacats transparents, color a escollir per la DF.  
**f.10** mur cortina, panell opac. EI60. Acabat exterior de xapa ondulada 18/76 Alu-stock o eq. Acabat interior xapa d'alumini. Tot cromatitzat + carta Adapta o equivalent, qualsevol gamma inclosa carta Metal i lacats transparents, color a escollir per la DF.  
**f.11** mur cortina, panell opac. Acabat exterior de xapa d'alumini lisa. Acabat interior xapa plegada d'alumini. Tot cromatitzat + carta Adapta o equivalent, qualsevol gamma inclosa carta Metal i lacats transparents, color a escollir per la DF.  
**f.13** xapa ondulada 18/76 Alu-stock microperforada o eq. acabat cromatitzat + carta Adapta o equivalent, qualsevol gamma inclosa carta Metal i lacats transparents, color a escollir per la DF.

**paviments exteriors**  
**pe.01** paviment continu de formigó tintat acabat fratesat i pulit. Classe 3

**pe.01b** paviment continu de formigó tintat acabat liscat gruix 60mm  
**pe.01c** formigó tintat en massa acabat liscat  
**pe.02a** vegetació arbustiva composta d'espècies comuns a Collserola, de baix manteniment i de fins de fins a 2m d'alçada sobre suport alleugerit.  
**pe.02c** vegetació arbustiva composta d'espècies comuns a Collserola, de baix manteniment i de fins a 1.5m d'alçada.  
**pe.03** paviment de sauló compactat Saulosolid de Massachs o equivalent, tonalitat a decidir per la DF.  
**pe.04** elements de formigó prefabricat  
**pe.06** forjat formigó fratesat  
**pe.09** paviment exterior de formigó prefabricat, ramurat, tintat en massa, gruix 6cm.

**paviments interiors**  
**pi.01** paviment continu de formigó tintat acabat fratesat i pulit classe 2.  
**pi.02** paviment tarima de fusta de roure massís (20mm) pulida en obra amb barnís extra-mate Bona Transit o eq. Sobre rastrellat inclòs cada 40cm  
**pi.03** paviment vinílic lqOptima de Tarkett o eq. sobre recrescut.  
**pi.03b** paviment vinílic lqOptima de Tarkett o eq. encolat sobre perfil de mitja canya.  
**pi.03c** paviment vinílic lqOptima de Tarkett o eq. encolat sobre recrescut alleugerit.  
**pi.03d** paviment vinílic homogeni conductor tipus Q Toro SC de Tarkett o equivalent, sobre recrescut.  
**pi.03e** paviment vinílic homogeni Optima Multisafe o Granit Multisafe de Tarkett o equivalent. Acabat a decidir per la DF.  
**pi.04** moqueta Interface Heuga 727 o eq. (acabat a decidir per a DF) sobre terra tècnica sistema de suports metàl·lics i pedestals de PVC Legrand 7cm o equivalent.  
**pi.05** peñut amb perfil d'alumini, tipus Top Clean Trend feiput o equivalent amb marc incòs, qualsevol alçada i acabat, sobre autoanivellat.  
**pi.06** paviment de religa metàl·lica 4x4 cm Reca doble pletina o equivalent, inclou malla metàl·lica inferior obertura màx. 8mm.  
**pi.07** slat  
**pi.08** paviment multicapa epoxy sala biocregretat P3 sobre recrescut  
**pi.09** formigó anivellament, paviment sense tractar.  
**pi.10** moqueta Interface Heuga 727 (acabat a decidir per a DF) sobre formigó

**pi.11a** forjat formigó  
**pi.11b** forjat formigó fratesat  
**pi.12a** solera 10cm  
**pi.12b** solera 10cm acabat formigó fratesat  
**pi.13a** solera 20cm acabat formigó fratesat  
**pi.13b** solera 20cm acabat pintura impermeable  
**pi.13c** paviment de formigó fratesat 15cm sobre sistema CAVITY. Solera 10cm.  
**pi.14** paviment d'elements prefabricats de formigó  
**pi.15** terra tècnica sala instal·lacions de 30cm  
**pi.16** resina epoxy sobre recrescut  
**pi.17** alfombra retenedora de partícules tipus Barricade de Interface o equivalent acabat a definir per la DF i enrasada a cota d'acabat de planta. Sobre recrescut

**revestiments**  
**r.01** revestiment de lames de fusta massissa de roure col·locat sobre rastrells inclosos.  
**r.02a** formigó vist tintat en massa encofrat amb panell fènic usat.  
**r.02b** formigó vist.  
**r.02c** formigó vist tintat en massa encofrat amb panell fènic usat i abujardat.  
**r.02d** formigó vist tintat en massa, geometria segons encofrats tipus recti o equivalent.  
**r.02e** formigó vist encofrat amb panell fènic usat acabat amb veladura a definir per la DF.  
**r.02f** formigó vist tintat en massa encofrat amb panell metàl·lic de geometria especial.  
**r.02g** formigó vist tintat en massa encofrat amb panell fènic usat i acabat repicat manual fins a 3cm. Inclou tractament fixador, impermeable, superficial. Segons indicacions de la DF.  
**r.03** revestiment de panells de contraxapat col·locats sobre rastrells inclosos. Acabat pintat, color escollir per la DF.  
**r.03b** revestiment de panells de DM col·locats sobre rastrells inclosos. Acabat pintat, color a escollir per la DF.  
**r.04** revestiment vinílic quifofans tipus Protectwall PCR de Tarkett o equivalent. Acabat a definir per la DF.  
**r.05** revestiment vinílic cabines lavabos lq Optima de Tarkett o equivalent. Color a definir per la DF.  
**r.05b** revestiment vinílic vestuaris Granit Multisafe de Tarkett o equivalent. Color a definir per la DF.  
**r.06** acabat pintat, color a definir per la DF.  
**r.07a** mampara de vidre Dynamobel 1/10 o equivalent. 1 vidre en posició descentrada, perfil·leria d'alumini acabat alumini en crú.  
**r.07b** mampara doble vidre de la marca Dynamobel 1/10 o equivalent. Perfil·leria d'alumini

**acabat alumini en crú. Rw:46dB**  
**r.08a** mampara amb acabat de xapa acer galvanitzat de Dynamobel 1/10 o equiv. Rw:46dB Perfil·leria d'alumini acabat alumini en crú.  
**r.08b** sistema de trasdossat amb acabat de xapa metàl·lica acer galvanitzat de Dynamobel 1/10 o equivalent. Perfil·leria d'alumini acabat alumini en crú.  
**r.08c** mampara Dynamobel 1/10 o equivalent amb mampara opaca amb acabat de xapa metàl·lica acer galvanitzat fins a una altura de 90cm i des de 90cm a fals sostre mampara de doble vidre. Perfil·leria d'alumini acabat alumini en crú.  
**r.09** panell sandvitx gruix de 60mm, parament de xapa de resina fenòlica 3mm gruix  
**r.12a** arrebossat i pintat. Color a definir per la DF  
**r.13a** acabat de projectat de formigó tintat en massa. Color a definir per la DF  
**r.13b** gunitat de formigó  
**r.13c** gunitat de formigó i pintat pintura impermeable. Color a definir per la DF  
**r.14** mirall sobre tauler i enrastrellat  
**r.15** xapa metal·lica ondulada 18/76 de Alu-stock o eq. acabat cromatitzat + lacat Adapta o eq. qualsevol gamma inclosa carta Metal i lacats transparents, fixada amb cinta 3M sobre tauler contraxapat per encolat, sobre enrastrellat i enfoscant.  
**r.16** enrajolat de parament vertical interior amb rajola de ceràmica vidriada, de 7,5x15 cm, amb cubrecantos a cantonades i portes, de Ferrès o equivalent. Color a escollir per la DF.  
**r.19** arrebossat i acabat continu a base de resina epoxy.  
**r.20** xapa d'acer galvanitzat 3mm en calent aigües a 45° aprox. sobre subest+cinta 3M. Lacat carta Adapta o equivalent, qualsevol gamma inclosa carta Metal i lacats transparents, color a escollir per la DF.  
**r.21** acabat pintat amb veladura. Color a definir per la DF.  
**r.22** revestiment melamina negra  
**r.24** acabat lacat carta Adapta o equivalent, qualsevol gamma inclosa carta Metal i lacats transparents. Color a definir per la DF.  
**r.25** xapa alumini cromatitzat + carta Adapta o equivalent, qualsevol gamma inclosa carta Metal i lacats transparents.  
**r.26** panells estancs aquapanel o equivalent, sobre subestructura metàl·lica acabat pintat a definir DF.  
**r.27** policarbonat cel·lular Vitroflex PC o eq. 16mm fixat a perfil universal estanc PolimerTècnic o equiv. fixat a estructura metàl·lica de plènum.

**fusteries**  
**fe.af** fusteria exterior metàl·lica  
**fe.fu** fusteria exterior de fusta  
**fi.fu** fusteria interior de fusta  
**fi.fu** fusteria interior de fusta

**serralleria**  
**se.** serralleria interior  
**se.** serralleria exterior

**equipament**  
**e.01a** contenidor de reciclatge 140L  
**e.01b** contenidor de reciclatge 770L  
**e.04a** Conjunt compost per a cortina "americana" exterior d'obertura central amb teixit tipus View 381 o equiv. Color a definir per la DF. Circuit tancat de cables-guia i de tracció/polixes/roldanes accionat per a motor tubular Altus 120/12 o equiv.  
**e.04b** Conjunt per a protecció solar exterior horitzontal. Compost per a tendals corders tipus "palliller" teixit Solits 92 o equiv.; cables de suspensió i eix motoritzat a un costat, cables de suspensió i polixes de retorn a costat contrari. Inclou armostament mltjançant catenàries entre conjunts.  
**e.05** cortina interior d'accionament manual, amb frungit clàssic al 200% teixit amb comportament al foc Classe 1 (UNE13773) i gramatge 110g/m2 color a definir per la DF. Riell tipus TBB-baleair acabat a definir per la DF.  
**e.05b** cortina tipus store d'accionament manual Soloroll 80 de Griesser o equiv. acabat a definir per la DF.  
**e.05c** cortina interior motoritzada per a doble espai amb frungit clàssic al 200%, teixit amb comportament al foc Classe 1 (UNE13773) i gramatge 110g/m2 color a definir per la DF. Riell elèctric integrat a sostre acabat a definir per la DF.  
**e.06a** cortina interior de vellut motoritzada auditori teixit amb frungit clàssic al 160% amb comportament al foc Classe 1 (UNE13773). Riell elèctric integrat a sostre acabat a definir per la DF.  
**e.06b** cortina interior de vellut motoritzada sala de juntes teixit amb frungit clàssic al 160% amb comportament al foc Classe 1 (UNE13773). Riell elèctric integrat a sostre acabat a definir per la DF.  
**e.07** Conjunt de torns control d'accés (total de 10 passos) Gunnebo SpeedSite FLs o equivalent.  
**e.08** tapa de arqueta registrable interior emplenable. 40x40cm  
**e.10** tapa de arqueta registrable exterior emplenable. 100x100cm apte per a transit rodal de vehicles pesats

**e.11** tapa de arqueta registrable circular exterior emplenable de diàmetre segons plànol arq. apte per a transit rodal de vehicles pesats  
**e.12** abocador sala de neteja  
**e.14** tapa de arqueta registrable interior emplenable. 40x40cm  
**e.15** dipòsit d'aigües pluvials  
**e.16** pilons 90cm d'alçada moll de càrrega  
**e.17** rampa xapa llagimada d'acer galvanitzat per a desnivell de paviment.

**elements banys**  
**eb.01** inodor suspès compacte Meridian de Roca o equivalent  
**eb.02a** sistema Sigma12 de Geberit o equivalent acabat a definir per la DF  
**eb.03a** lavabo model Architec de Duravit o equivalent  
**eb.03b** sífo de diseny de Duravit o equivalent  
**eb.03c** aixeta temporitzada Fluent de Roca o equivalent  
**eb.03d** dispensador de sabó tipus Medicinics o equivalent  
**eb.04a** lavabo model Zero 50x50 de Catalano o equivalent  
**eb.04b** sífo de diseny de Duravit o equivalent  
**eb.04c** aixeta temporitzada Fluent de Roca o equivalent  
**eb.04d** dispensador de sabó tipus Medicinics o equivalent  
**eb.04e** perfil metàl·lic U 20x40x800mm o equivalent acer inoxidable AISI 304 acabat satinat  
**eb.05** mirall de 350x1300mm (bxb)  
**eb.07a** unitat combinada de dispensador paper tovalloia+paperera 356x711cm empotrada de Medicinics o equivalent, acer inox AISI 304 acabat satinat  
**eb.07b** unitat combinada de dispensador paper tovalloia+paperera 330x1400cm empotrada de Medicinics o equivalent, acer inox AISI 304 acabat satinat  
**eb.08** penja-robes metàl·lic de FSB jasper morrison o equivalent  
**eb.09** tope de porta de FSB o equivalent  
**eb.10** cambreta de Medicinics o equivalent d'acer inoxidable AISI 304 acabat satinat  
**eb.11** cub sanitari de 3L de capacitat de Medicinics o equivalent, acer inoxidable AISI 410 acabat satinat  
**eb.12** barra d'ajuda abatible de gir vertical de Medicinics o equivalent, acer inox AISI 304 acabat satinat  
**eb.11b** fals sostre continu EI120

**elements office**  
**eo.01** cubeta redonda de acer inoxidable modelo Franke ROX 610-41 o equivalente  
**eo.02** mezlador monomando para cocina con caño giratorio modelo ROCA L20 o equivalente

**sostres**  
**s.01** lluernari sobre estructura metàl·lica  
**s.02** fals sostre registrable deployer metàl·lic premsat Durium S10 H o eq. acabat a decidir per la DF.  
**s.03** cel·las registrable de plaques de llana mineral de roca compactada, tipus ROCKFON COLOR ALL o equivalent, color a definir per la DF. Tant placa com perfil·leria. Perfil T-24 amb junta semi oculta. Dimensions placa 600mmx600mm i 20mm de gruix.  
**s.04** sostre suspès de llistons de fusta de roure massís natural secció 40x15mm amb llana de roca i acabat làmina acústica negra sobre llistons.  
**s.05a** formigó in situ tintat en massa encofrat amb tauler fènic usat  
**s.05b** formigó in situ vist encofrat amb tauler fènic usat, acabat amb veladura a definir per la DF.  
**s.05c** formigó in situ vist encofrat amb tauler fènic usat, acabat amb veladura a definir per la DF.  
**s.05d** formigó in situ  
**s.05e** formigó vist tintat en massa encofrat amb panell fènic usat i acabat repicat manual fins a 3cm. Inclou tractament fixador, impermeable, superficial. Segons indicacions de la DF.  
**s.06** fals sostre estanc. Panell sandvitx de 60 mm de gruix, xapes exteriors d'acer galvanitzat lacat en blanc de 0,6 mm de gruix i interior de poliretà B-s100  
**s.07** allament tèrmic fixat a forjat estructural  
**s.08** morter de ciment de gra gruixut (6mm) StoLevel Classic, pintat, sobre trasdossat de cartró guix. Color a definir per la DF.  
**s.09** lames de fusta de roure massís 100x20mm fresada/ranurada 10x10x10mm sobre rastrellat de fusta inclosa. Sobre subestructura inclosa, inclou allament tèrmic.  
**s.10** fals sostre lames de fusta de roure massís 100x20mm sobre rastrellat de fusta inclosa. Sobre subestructura inclosa.  
**s.11** xapa d'acer galvanitzat 3mm en calent aigües a 45° aprox. sobre subest+cinta 3M. Lacat carta Adapta o equivalent, qualsevol gamma inclosa carta Metal i lacats transparents, color a escollir per la DF.  
**s.11a** fals sostre continu EI90  
**s.11b** fals sostre continu EI120

**elements fals sostre**  
**ef.01** motor accionament cortines exteriors  
**ef.02** previsió col·locació pantalles

**elements instal·lacions fals sostre**  
**ei.01** ruixador vist de Tyco o eq. serie TV-B  
**ei.02** ruixador dins de fals sostre de Tyco o eq.  
**ei.03** ruixadors parets de Tyco o eq. model RFIII  
**ei.04a** detector òptic de fums cerberus pro OP720 de siemens ocult a fals sostre  
**ei.04b** detector òptic de fums cerberus pro OP720 de siemens vist en fals sostre  
**ei.04c** detector òptic de fums model Sinteso FDOOT241 de Siemens, acabat RAL a definir per la DF. vist en fals sostre  
**ei.05** detector doble òptic tèrmic Cerberus pro OH720 de siemens acabat a definir per la DF  
**ei.06** sirena interior Sinteso Cerberus pro de siemens acabat a definir per la DF  
**ei.07a** detector de presència vist model Mmi Estandar de JUNG acabat a definir per la DF col·locat enrasat amb el fals sostre  
**ei.07b** detector de presència vist model KNX 360 de JUNG acabat a definir per la DF col·locat enrasat amb el fals sostre  
**ei.08** detector de presència vist model Dicromat Micro Motion de Bosch (sistema de seguretat) amb el fals sostre  
**ei.09** detector de presència ocult model Ecomat mini 2N de Orbis col·locat dins del fals sostre sistema seguretat  
**ei.10** detector volumètric de moviment model TriTech Motion de Bosch (sistema de seguretat)  
**ei.11** càmera flexidome 5000i de Bosch o equivalent  
**ei.13** detector panoràmic 360° DS937 de Bosch o eq.  
**ei.14** càmera NBE-4502 AL de Bosch o eq.

Les mides de tots els elements s'hauran de replantejar en obra i verificar amb la DF.

Davant de qualsevol contradicció entre la documentació de projecte prevaldrà el criteri de la DF.

**Redactor** BAAS arquitectura

**Versió** 17.11.2022

**Escala** A1 1:200 A3 1:400

**Data** Gener 2022

**Expedient** 248.17

**Número**

# A.01.01.V9